



1874 - 2004

**SBOR
DOBROVOLNÝCH HASIČŮ
V ŽIHLE**



130 let





Střed obce Žihle v polovině 20. století



Kočárová hasičská stříkačka FLADER z roku 1927

Redakční poznámka

Text byl zpracován především podle publikace Kraus, F. 120 let Sboru dobrovolných hasičů v Žihli 1874 - 1994. Žihle 1994 při současném provedení korektur některých údajů. Podklady pro období let 1994 -2004 zpracoval Josef Fila a další údaje doplnili Bohumil Frank a František Půta. Údaje obecnějšího charakteru byly převzaty z publikace Klement, B. - Laštovka, V. Příspěvky k dějinám požární ochrany v okrese Plzeň - sever. Plzeň 2001.

Prameny a literatura:

Bukačová, I - Foud, K. - Karel, T. - Křemenák, J. Lidová architektura, okres Plzeň - sever. Státní památkový ústav v Plzni 2002.

Gohout, F. Heimatkunde und Geschichte der Stadt Scheles. Strojopis. Knihovna Muzea a galerie severního Plzeňska v Mariánské Týnici.

Klement, B. - Laštovka, V. Příspěvky k dějinám požární ochrany v okrese Plzeň - sever. Plzeň 2001.

Kočka, V. Dějiny politického okresu kralovického, díl II soudní okres Manětín. Kralovice 1932.

Kolektiv. Hrady, zámky a tvrze v Čechách, na Moravě a ve Slezsku. Díl III severní Čechy Kraus, F. O Žihli a Žihelskem. Náklad vlastní 1993.

Kraus, F. 120 let Sboru dobrovolných hasičů v Žihli. Žihle 1994.

Listy pro domov, pro okresy Jesenice a Podbořany 1924.

Miler, J. Zámek Žihle očima Josefa Milera. In. Hláska 2003/4, s.63-64.

Pasportizace památek okresu Plzeň - sever. SÚRPMO Praha 1978.

Pelant, J. Znak a pečetě západočeských měst a městeček. Plzeň 1985.

Podbořansko - Jesenický týdeník 1875, roč. 2.

Preiss, P. František Julius Lux

Rott, W. Der politische Bezirk Podersam. Podbořany 1902.



130 let Sboru dobrovolných hasičů v Žihli.

text: Mgr. Jiří Fák

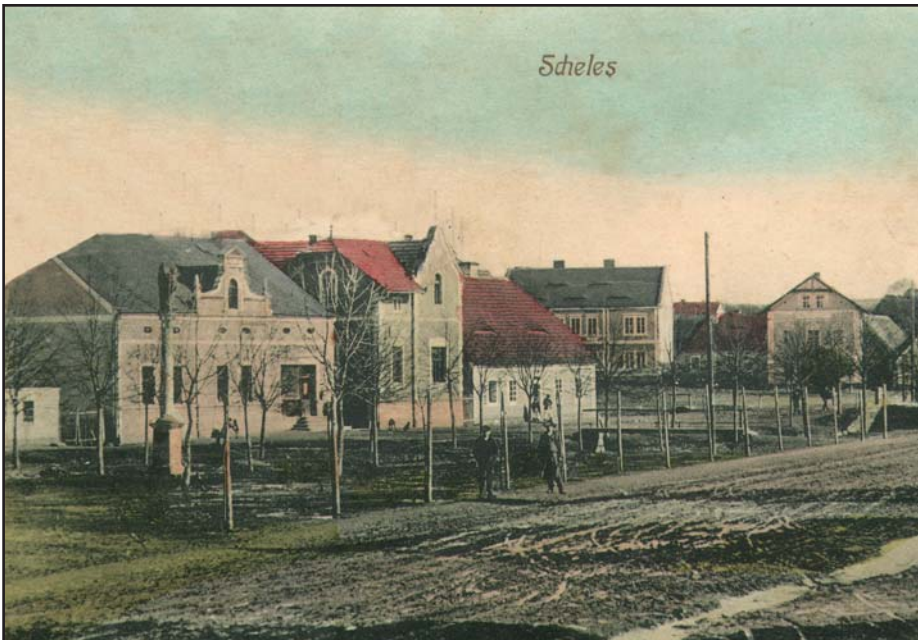
fotografie: archiv Sboru dobrovolných hasičů v Žihli

grafická úprava: Mgr. Robert Terrich

Vydal Obecní úřad v Žihli ve spolupráci s Muzeem a galerií severního Plzeňska v Mariánské Týnici a za finanční podpory bratrů Juhových v roce 2004 nákladem 150ks.



Družstvo dobrovolných hasičů na soutěži v Jesenice v roce 2003



Žihle v roce 1910



1874 - 2004

**SBOR
DOBROVOLNÝCH HASIČŮ
V ŽIHLI**

Mgr. Jiří Fák



IFA AS 16



Osvětlovací agregát BLA 4



Plovoucí čerpadlo FROGI



Pohled do historie hasičské techniky



Stříkačka PPS 12



Cisterna CAS 25 LIAZ

Vážený čtenáři,



právě jste otevřel poměrně útlou knížečku, ve které se seznámíte nejen se stručnými dějinami obce Žihle od první písemné zmínky v roce 1238, ale především se stotřicetiletou historií místního hasičského sboru.

Je všeobecně známé přísloví, že oheň je velmi dobrý sluha, ale zlý pán. Již od začátku lidských dějin je využíván člověkem ke svému prospěchu, ale stejnou dobu je i jeho nepřítelem. A tak se zachovaly první písemné informace o povinnostech obyvatel při vzniku a likvidaci požárů již ze 16. století. První předchůdce dnešního požárního řádu byl v Žihli vydán počátkem 19. století. Je to velmi zajímavé čtení o úkolech obyvatel jednotlivých domů při vyhlášení hasičského poplachu.

První sbor dobrovolných hasičů byl v naší obci založen v roce 1874. Od té doby se píše jeho historie. V kolektivu hasičů byli vždy občané, kteří více než na sebe mysleli na bezpečnost svého okolí. A tak v řadách hasičského sboru byli drobní živnostníci, domkáři, rolníci, ale i učitelé a úředníci. Hodně jmen najdete v dalším textu. Všichni jmenovaní, ale i docela anonymní členové si zaslouží úctu a obdiv. Mohl bych popsat řadu příkladů i z let nedávno minulých. Za všechny mi dovoluji vyzdvihnout vynikající a nezištnou práci alespoň jednoho z nich. Je jím pan Bohumil Frank, který je aktivním hasičem již více jak 50 let a od roku 1961 je nepřetržitě velitelem místního sboru. Není proto náhodou, že v roce 2003, kdy oslavil 70. narozeniny, byl poctěn nejvyšším vyznamenáním dobrovolných hasičů - titulem "Zasloužilý hasič". Jemu a všem podobným bych chtěl za jejich práci co nejupřímněji poděkovat.

Poděkování patří i těm, kteří se podíleli na vzniku této publikace. Především pozůstalým po panu Františku Krausovi, bývalém učiteli a dlouholetém kronikáři, za to, že dovolili použít jeho texty z roku 1994. Ředitelce Muzea a galerie severního Plzeňska PhDr. Ireně Bukačové za iniciativní přístup, mgr. Jiřímu Fákovi za zpracování textu a mgr. Marcele Šmídlové za jazykovou úpravu. V neposlední řadě pak děkuji bratrům Juhovým, kteří financovali toto vydání.

Přeji všem současným, ale i budoucím hasičům, aby - poučení historií svého sboru - beze zbytku naplnili heslo:

"Bližnímu ku pomoci, obci ku cti!"

Žihle, srpen 2004

Josef Koza
starosta obce

Stručná historie Žihle

Obec Žihle leží v širokém údolí lemovaném na západě strmým pásmem lesního hřebene a na východě zalesněným, ale nižším svahem přerušeným zářezem údolí Mladotického potoka přítékajícího od Podbořáněk. Rovněž k severu se krajina mírně zdvihá a celé údolí se tak rozevírá jižním směrem k Přehořovu.

Obec samotnou najdeme při pravobřežním přítoku Mladotického potoka někdy označovaném jako Žihelský potok. Jádro původní zástavby je rozloženo při středním toku potoka, kde je také vytvořena větší náves s objektem bývalého šlechtického sídla a kostelem. Z tohoto středověkého centra se obec rozšířila na konci 19. století a ve 20. století západním směrem k železniční trati se stanicí, v jejímž sousedství vyrostla cihelna a rodinné domy.

Založení obce

Žihle je poprvé uváděna v písemných pramenech v roce 1238, kdy ji král Václav I. vyměnil za Kozlany plaskému klášteři. Součástí panství plaských cisterciáků zůstala až do roku 1448. V roce 1268 byla již trhovou osadou, někdy je k tomuto roku uváděno povýšení na městečko, je tedy pravděpodobné, že osídlení zde existovalo již delší dobu před rokem první zmínky. Pouhých 30 let od ní uplynulých k dalšímu aktu povýšení je totiž poměrně krátkou dobou na rozvinutí lokality. Staršímu založení Žihle by také napovídalo patrocinium kostela - sv. Václavu. V podstatě spekulativně tak někteří badatelé kladou existenci Žihle již do 11. století. Historie obce období 14. a 1. poloviny 15. století doposud není spolehlivě zpracována. Žihle snad opět poklesla na pouhou ves a roku 1351 jí byla původní práva znovu vystavena, nebo byl za Karla IV. jen upřesněn výčet poddanských povinností.

Dále se uvádí, že se Žihle za husitských válek dostala do světského držení, konkrétně v roce 1422 Beneši z Rabštejna, ale okolnosti návratu plaskému klášteři jsou prozatím nejasné. A tak další již konkrétní údaj se vztahuje až k roku 1448, kdy plaský klášter zastavuje Žihli Janu Caltovi z Kamenné Hory, který vlastnil tehdy Rabštejn. Od



Pohled na střed Žihle z počátku 20. století

tohoto data zůstala Žihle světským majetkem, ačkoliv se klášter pokoušel o její vyplacení.

Panství rabštejnské fakticky ovládali ve 2. polovině 15. století Gutštejnové, a to prostřednictvím poručnictví nad Caltovými dcerami. Burjan z Gutštejna také obratně manévroval nejen v místní politice, čímž značně rozmnožil své jmění, ale ocitl se na straně zelenohorské jednoty proti králi Jiřímu z Poděbrad. Odvetná snaha o dobytí Rabštejna

MNV Žihle vybudoval společně s hasiči menší vodní nádrž na průtočném potoce pod pilou, tedy jižním okrajem obce, která slouží pro část obce pod nádražím. Pro zásahy v západní části Žihle, pod lesem, je určena jako vodní protipožární zdroj nádrž v opuštěném hliništi cihelny a pro spodní, tj. východní partii obce je možné čerpat vodu z potoka a výjimečně z veřejného vodovodu, kde jsou namontovány hydranty.

Starostové (předsedové) sboru od roku 1946:

Karel Kopecký 1946
František Kuncl 1947 - 1954
Bohumil Kučera 1954 - 1968
Jaroslav Moule 1968 - 1973
František Vonásek 1973 - 1975
Jaroslav Pěchouček 1975 - 1978
Josef März 1978 - 1986
Daniel Koday 1986 - 2004
Petr Chejlava 2004 - dosud

Velitelé sboru od roku 1946:

Václav Mour (do 2.2.1946)
Antonín Procházka (od 2.2. 1946 do léta 1946)
Jaroslav Moule 1946 - 1950
František Vonásek 1950 - 1954
František Spěváček 1954 - 1955
Jaroslav Juha 1955 - 1956
František Vonásek 1956 - 1961
Bohumil Frank 1961 - dosud

Do roku 1953 si prostředky k činnosti obstarávali hasiči sami, a to výdělky ze zábav, brigád, apod. a významným zdrojem byly příspěvky od obecních úřadů. Od roku 1953 materiální prostředky a techniku přiděloval stát podle možností. Žihle tak v roce 1954 získala motorovou stříkačku PS 8 a k její přepravě skříňový automobil Phenomen - Granit. Stará stříkačka Flader byla předána menšímu sboru ve Vidžíně.

Další zlepšení technické vybavenosti přišlo v roce 1961, kdy Žihli byla dodána od okresní inspekce požární ochrany Plzeň - sever motorová stříkačka PPS 8 v podvozku, která sloužila do roku 1969. Tehdy byla předána do Tisu a Žihle zase získala silnější a výkonnější PPS 12 vyrobenou SVA Holýšov. Ta zde sloužila do roku 1977, kdy ji převzal sbor v Hluboké a motorová stříkačka PS 8 z Hluboké byla předána do Žihle, kde slouží jako záloha.

V roce 1977 okresní inspektorát požární ochrany dodal do Žihle automobilovou stříkačku IFA AS 16, která má vlastní čerpadlo, zařízení na pěnu a další výbavu a zároveň pojme celé požární družstvo.

Další zdokonalení technického vybavení přišlo o deset let později, v roce 1987, kdy sbor získal motorovou stříkačku PS 12, avšak pouze stroj, který se vkládá jako záložní do automobilu IFA. V současnosti je k dispozici stříkačka PPS 8 a PPS 12.

Před získáním automobilu IFA sbor disponoval nákladním vozem PRAGA RN, který získal v roce 1957. Ten pak v roce 1962 prošel generální opravou a v roce 1967 byl dovybaven na náklady okresního inspektorátu nástavbou s plachtou. Tento automobil sloužil v Žihli do roku 1977, kdy byl nahrazen již zmíněnou IFOU.

Nejnovějším vozem je terénní automobil MITSUBISCHI Pajero zakoupený v roce 2003, který byl svépomocí přestavěn na rychlé akce jak pro dopravní nehody, technické zásahy, tak i pro další využití.

První cisternu Žihle získala v roce 1958, a to CAS 14 ŠKODA rok výroby 1933. Přestala se používat v roce 1968, kdy byla nahrazena CAS 16 PRAGA RN. Tu ale brzy poškodil mráz, takže byla v roce 1970 opravována a sboru sloužila až do roku 1974, kdy byla předána do Mladotic. Tehdy žihelský sbor získal cisternu CAS 16 ZIL, kterou v roce 1985 předal do Tisu a obdržel novou cisternu CAS 25 LIAZ, která pojme 3,5 m³ vody, což je výhodou hlavně při lesních požárech, kde není nablízku zdroj vody a k nimž žihelští hasiči často vyjíždějí.

V roce 1974 byly pro sbor zakoupeny dvě občanské radiostanice a v roce 1984 další dvě, které zlepšily komunikaci mezi členy sboru při zásazích. Pro kvalitnější spojení byly v letech 1996 získány stanice Motorola, které jsou naladěny pro vzájemné spojení s HZS a ostatními zasahujícími jednotkami.

Od roku 1979 sbor disponuje výsuvným dvoukolovým žebříkem o délce 18metrů. V roce 1990 byl výměnou za el.osvětlovací agregát z vozidla IFA zařazen osvětlovací agregát BLA 4 s kompletní výbavou. Od roku 1998 sbor vlastní plovoucí čerpadlo FROGI, jeho členové byli vybaveni zásahovými obleky ZAHAS IV, přilbami GALETT a dalšími ochrannými prostředky pro hasiče.

Vodním zdrojem je v Žihli rybník Plivátko nacházející se na severním okraji střední části obce na potoce, který byl v 80. letech 20. století pod stávajícím rybníkem znovu přehrazen a vybudován tak další, objemem větší vodní zdroj, který slouží pro případ požárů v této části Žihle a také jako zázemí pro pořádání soutěží. V 50. letech 20. století.

královským vojskem však byla neúspěšná. Rabštejnské panství poté držel Burjanův syn Kryštof, který patřil mezi dobrodružné šlechtice a nakonec také loupeživé rytíře. Jeho počínání skončilo soudním procesem a svoláním zemské hotovosti. Když se v roce 1509 vojsko objevilo u Plzně, Kryštof svůj odpor proti králi vzdal a rabštejnské panství vydal. V téže roce došlo v Žihli k rozsáhlému požáru, který je právě spojován s operací královského vojska proti Kryštofovi z Gutštejna.

Žihle povýšena na městečko

Od roku 1509 do roku 1518 byl Rabštejn v královské správě purkrabím, ale král jej pro své zadlužení v roce 1518 zastavil Šlikům. Jáchym Šlik vymohl na Ferdinandovi I. v roce 1559 privilegium, kterým byla Žihle v podstatě povýšena na městečko. Tehdy získala dva výroční trhy (na sv. Jiří a sv. Václava) a trh týdně. Současně jí byl udělen městský znak a právo pečeti zeleným voskem. Toto znakové privilegium vydané Ferdinandem I. ve Vídni 28. listopadu 1559 také žihelský erb nejen popisuje, ale i vyobrazuje. Tvoří jej červený štít se stříbrnou věží, která se jeví v dolní polovině jako čtyřhranná a v horní kulatá. V dolní polovině zakončené cimbuřím o pěti stínkách je brána s bosovaným portálem a v ní do poloviny vytažena zlatá mříž. V horní polovině těž zakončené cimbuřím spatřujeme dvě obdélná okna, z nichž a ze střež šlehají zlaté široké plameny. Takto vytvořený městský erb měl připomínat již zmíněný požár z roku 1509, při kterém původní privilegia shořela. Podle jiného výkladu však odkazuje k původnímu názvu obce - tj. - žeh- znameňující, že Žihle vznikla na vyžehnutém místě, v podstatě tedy aktem vyžďáření. Dodejme ještě, že žihelský znak byl v pozdějších dobách nesprávně prezentován, ať již na modrém štítě či v některých dalších detailech.

Zámek dominanta obce

Za Jáchyma Šlika byl také v Žihli postaven zámek. Podle jiného názoru byl stavebníkem šlechtického sídla až Mikuláš Libštejnský z Kolovrat na konci 16. století, avšak okolnosti jeho vzniku a podoby dosud nejsou spolehlivě objasněny. Někteří badatelé kladou vznik zámku na místo starší, dřevěné tvrze, avšak zřejmě bez opory v pramenech. Obecně je uváděno, že zámek byl původně dvoupatrový, obehnaný zdí prolomenou branou a rovněž obehnaný příkopem, přes nějž vedl padací most. Teprve v roce 1700, kdy již byl vrchností definitivně opuštěný, byl prodán Josefu Bestädingovi, místnímu děkanovi, který jej přeměnil na hospodu a byly zároveň provedeny stavební úpravy a zámek o patro snížen. S tímto názorem však polemizuje Josef Miler, který uvádí, že padací most nemohl být nikdy vybudován jako funkční a rovněž, že zámek byl pravděpodobně již od počátku jen jednopatrový. Do dnešní doby se sídlo dochovalo jako jednopatrová budova na obdélném půdorysu, v jejím jižním průčelí vyniká půlkruhový bosovaný portál v pravoúhlém zarámování a směrem do dvora - na severu je osazen obdobný portál jednoduššího provedení. Fasáda byla původně pokryta sgrafitem. Objekt je bohužel ve značně havarijním stavu.

Šlikové drželi rabštejnské panství jako zástavu, po nich následují Libštejnští z Kolovrat, za nichž se Žihle stala centrem samostatného panství. Dále Žihli vlastnili Chotkové z Chockova až do roku 1622, kdy byl Jiřímu Chotkovi z Chockova majetek konfiskován a zároveň prodán královskou komorou Heřmanu Černínovi z Chudenic. Ten Žihli připojil

k petrohradskému panství, jehož součástí zůstala až do konce feudalismu.

Útrapy třicetileté války

Během třicetileté války byla Žihle podobně jako mnoho jiných lokalit značně poškozena. V roce 1639 byla vyplundrována Švédy, přičemž zanikl i pivovar a v roce 1645 znovu vyrabována vojáky Tortsensona. Tyto válečné události připomíná tzv. švédský kříž v úvozu směrem k Pastuchovicím umístěný podle legendy v místě, kde byl popraven švédský voják, na kterého si měšťanstvo pro hrubé zacházení s muži a znásilňování žen stěžovalo u velitele.

Počet obyvatel se po skončení války nepodařilo přirozenou cestou zvýšit, což ohrožovalo následnou ekonomickou obnovu, proto vrchnost přistoupila k přesunu obyvatel z panství Chudenice a poté také z Horního Slavkova. Podle tereziánského katastru již bylo v Žihli 65 obydlených usedlostí.

Výstavba kostela na náměstí

Za Františka Josefa Černína byl v letech 1718 - 1730 postaven kostel sv. Václava. Jeho projektantem byl F. M. Kaňka a stavitelem Jan Křtitel Alia. Stavba stojí zřejmě na místě staršího středověkého kostela. Má půdorys kříže s krátkými příčnými rameny, v dlažbě kostela najdeme kámen s letopočtem 1744 a na severní straně lodi zvenčí je vsazen náhrobek Jana Václava Chotka z Chockova. Fresková výzdoba je dílem F.J. Luxe a představuje Alegorie s P. Marií jako vtělenou Ctností v roli Dobré pastýřky. Na tvorbě kostelního zařízení se podílel dále Filip Borschlegel.

Na místě dnešního hřbitovního kostela měla dříve stát menší kaple vzniklá v roce 1667, kdy ji nechali postavit dva bratři, místní měšťané z čp. 14. Z blíže zatím neurčených důvodů byl na místě této kaple v roce 1777 postaven kostel sv. Filipa a Jakuba, který se později stal kostelem hřbitovním.



Kostel sv. Václava

K barokní architektuře ještě náleží v sousedství kostela sv. Václava stojící fara z let 1691 - 1693 vystavěná podle projektu J.K. Alia, a to na místě starší farní budovy. Z doby Černínů a baroka se v obci nachází také některé sochy. U hřbitovní zdi najdeme sv. Jakuba a sv. Judu Tadeáše datované do roku 1777. Na návsi stojí socha sv. Jana Nepomuckého z roku 1783, která prošla v nedávné době restaurováním. Ze sochy sv. Rocha na ořímsováném pilíři u čp. 28 je naopak dochován jen pilíř ve značně tristním stavu. Severně od kostela se nachází socha sv. Jiljí v biskupském šatě s jelenem u nohou a proti škole stojí socha údajně sv. Judy Tadeáše.



Bohumil Frank při přebírání vyznamenání Zasloužilý hasič v Příbyslavi

ručních hasičích přístrojů a vyprošťování z vozidel. Výroční valná hromada za rok 2003 konstatovala, že uplynulý rok byl jedním z neúspěšnějších za poslední dobu.

Tradicí se v činnosti sboru stává účast sboru na oslavách Osvození, ukázka techniky na Dětském dni, zajištění požárního dozoru při dalších oslavách.

Jednotka provedla prověřovací cvičení na hořící automobil, kde nacvičovala způsoby likvidace požáru pomocí

Současné složení výboru ZO SDH Žihle

Starosta sboru
Jednatel
Velitel
Hospodářka
Kulturní referent
Materiálně technický referent
Preventista
Referentka mládeže

Petr Chejlava
Josef Fila
Bohumil Frank
Jana Holišová
Miroslav Holiš
Libor Ernst
Jaromír Hahn
Jana Holišová ml.

Hasičská technika

V roce 1946 sbor převzal po původním německém sboru hasičskou zbrojnicí pod hřbitovem, vybudovanou v roce 1935 a s ní také uloženou techniku tedy motorovou stříkačku FLADER z roku 1927 na kočárovém podvozku speciálně vybaveném pro osazení šesti hasiči a na koňskou přípřež. Tu měli v roce 1946 obstarávat rolníci František Sebránek (a po něm Václav Pták) a Jindřich Kudrhalt. Stříkačka měla výkon 600 litrů vody za minutu. Nákladní automobil Tatra, který sbor před válkou vlastnil, se ale ve válečných nebo poválečných dnech ztratil. Na náměstí tehdy stála železná věž na sušení hadic, na níž se po válce musely vyměnit dřevěné již značně uhnílé podlahy.

Práce sboru dobrovolných hasičů po roce 2000

Aktivita nových členů se projevila hned v následujícím roce, kdy se začínají pravidelně zúčastňovat jednotlivých akcí a jsou ostatními velmi dobře hodnoceni. Činnost se zaměřila především na dokončení poslední nedostavěné místnosti v požární zbrojnici pro uložení techniky, která byla provizorně uskladněná v garáži č.1. Bylo vystavěno sociální zázemí pro garáže. Začaly se provádět cvičné jízdy s vozidly. Cyklické školení velitelů družstev a strojníků bylo provedeno u HZS v Plasích a proškolení byli také členové jednotky sboru. V souvislosti s kontrolou požární dokumentace obce se prověřila činnost jednotky a uskutečnila cvičná jízda se všemi vozidly po okrsku. Po několika letech se podařilo ve spolupráci s SDH Tis u Blatna uspořádat okrskovou soutěž konanou v Tisu, za účasti družstev Tisu a Žihle.

Výroční valná hromada, na kterou byly pozvány i manželky členů, konstatovala, že aktivita členů začíná stoupat a uložila si na rok 2002 náročnější úkoly. Během něho se podařilo uspořádat Okrskovou soutěž požárních družstev v Žihli za účasti sborů z Tisu, Pastuchovic a Přehořova. Výroční valná hromada ocenila aktivní přístup především nových členů sboru a udělila jim Čestná uznání základní organizace za jejich práci při zajištění náročných úkolů v roce 2002.



Ukázka zásahu na Dětském dni v roce 2004

V roce 2003 výbor organizace provedl aktualizaci členské základny a na vlastní žádost ukončilo členství 5 členů. Celkem má sbor 55 členů z toho 21 Mladých hasičů. Byly přijaty další 2 ženy, které se zapojily do všech akcí a především do práce s mládeží. Po několika letech se podařilo pod vedením p. Holiše ustavit kroužek Mladých hasičů, jehož členové se zúčastnili několika soutěží v rámci náviku i hry Plamen. Velitelé družstev a strojníci absolvovali cyklické školení a strojníci absolvovali kroužku Mladých hasičů absolvovali

p. Holiš a sl. Holišová. Provedené školení bezpečnosti práce se týkalo činnosti na požářišti a používání dýchací techniky.

Byla uspořádána okrsková soutěž na Plivátku, které se účastnily jednotky z okrsku. Zvítězilo družstvo Žihle I, 2. místo obsadilo družstvo Žihle II a 3. místo družstvo Pastuchovic. Zástupci sboru se zúčastnili oslav 130. výročí založení Sborů dobrovolných hasičů v Kožlanech a Kralovicích.

V tomto roce bylo dlouholetému členu a veliteli panu Bohumilu Frankovi za jeho celoživotní obětavou práci pro dobrovolné hasiče uděleno nejvyšší hasičské vyznamenání Zasloužilý hasič, které mu bylo předáno v Příbyslavi nejvyššími představiteli sdružení. Hasičský záchranný sbor jeho práci ocenil Pamětní plakétou HZS.

Socha sv. Floriána - patrona hasičů

Žihle měla také zřejmě sochu sv. Floriána (v literatuře je uváděn v Rottově popisu okresu Podbořany, do dnešní doby je však dochována jen nepřilíš čitelná fotografie, z níž nelze světečce stoprocentně identifikovat) patrona hasičů a ochránce před požáry. Na vysokém pískovcovém soklu stála socha světečce v místě dnešní autobusové zastávky u potoka. Podle tradice byly sochy sv. Floriána také důležitým orientačním bodem při požárech, jelikož byly stavěny v místech, kde se nacházel zdroj vody pro hašení. V Žihli jím tedy byl Žihelský potok a sv. Florián stál v místech, kde k jeho vodě byl nejsnazší přístup.

Vedle nesporného rozvoje architektonického došlo ve 2. polovině 18. století i k ekonomickému rozmachu městečka, který se také projevil snahou Žihelských o potvrzení starých privilegií. K tomu došlo nakonec v roce 1793, kdy 27. května František II. stvrzuje Žihli dva výroční trhy a trhy na dobytek.

Z 18. století pocházejí některé zprávy o požárech v Žihli. Největší vypukl 12. srpna 1768, kdy lehlo popelem 41 domů a 24 stodol. Řada pohořelých se tehdy vydala o své vůli a bez povolení vrchnosti do lesa na kmeny na stavbu nových domů. Za to byli potrestáni třemi dny vězení. Přes to jim na jaře 1769 vrchnost poskytla obilí k osetí polí, ostatně bylo i v jejím zájmu, aby poddanské hospodaření, z něhož pobírala dávky, prosperovalo.

Vzniku požárů a jejich rychlému šíření napomáhal také charakter zástavby. Domy byly vesměs dřevěné nebo v lepších případech ze smíšeného zdiva - kamenné či cihlové se dřevem. Do dnešní doby se dochovala část této původní roubené zástavby. Patří k nim např. čp. 6 mající zděné přízemí a roubené patro, roubené stavení čp. 52 nebo stavby ve statku čp. 77.

Další posun v historickém vývoji Žihle přinesla 2. polovina 19. století. Městečko se v roce 1850, po ustavení nové územní správy, stalo součástí politického okresu Podbořany a soudně připadlo k Jesenici, když nevyšel pokus o zřízení vlastního sídla soudu.

V roce 1873 byla do Žihle zavedena železniční trať a byly tak vytvořeny dobré před-



Pohled na obec Žihle z roku 1920

poklady pro vznik případného průmyslového podnikání. To se ale v plné míře rozvinulo až v následujícím století, kdy v sousedství železniční stanice vznikl největší žihelský podnik - cihelna. Postavila ji společnost Selesia vedená místním obchodníkem Löwym v letech 1906 - 1909 (spolu s parní pilou, která vyhořela). Po 1. světové válce koupil cihelnu podnikatel František Slavík (jž vlastníci Hrochův Týnec) a

výrobu zde podstatně rozšířil. Také jeho zásluhou dochází ve 20. a 30. letech 20. století k urbanistickému rozvoji Žihle, a to od jádra městečka západním směrem k nádraží. Ještě ze snímku z počátku 20. století je zřejmé, že žihelské nádraží stojí mimo vlastní zástavbu, od

kteří jej dělí pole a louky. Podél komunikace vedoucí od železniční stanice do centra vyrostla řada rodinných domů i veřejné budovy - měšťanská škola v roce 1923 a tzv. Národní dům otevřený v roce 1925.

Rozvoj společenského života

Ve 2. polovině 19. století zaznamenáváme také první kroky v rozvoji společenského života, který byl nastartován vydáním tzv. spolčovacího zákona v roce 1867. Mezi prvními spolky založenými v Žihli byl sbor dobrovolných hasičů, který vznikl v roce 1874. Výrazného rozkvětu dosáhl spolkový život až ve 30. letech 20. století. Jen v roce 1930 jsou v Žihli uváděny následující spolky:

- Freiwillige Feuerwerh,
- Unterstützungsverein gedierter Soldaten Scheles und Umgebung,
- Gesang und Musikverein in Scheles,
- Ortsgruppe Scheles des Deutschen Kulturverbandes,
- Ortsgruppe Scheles des Bundes der Deutschen in Böhmen,
- Katholischer Frauen und Mädchenbund für Scheles und Umgenbung,
- Deutsche Liedertafel in Scheles,
- Das Landwirtschaftliche Casino,
- der Spar- und Darlehenskassen - Verein für Scheles und Umgebung,
- die Sektion Scheles und Umgebung des deutschen bienenwirtschaftlichen Zentralvereins für Böhmen,
- ein Konsumverein,
- Ortsgruppe der Gewerkschaft deutscher Eisenbahner,
- Národní jednota pošumavská,
- Sokol,
- Volná myšlenka,
- Občanská záložna pro Žihli a okolí,
- Jednota železničních zaměstnanců.

Již ze skladby a názvů spolků je zřejmé, že Žihle patřila mezi obce národnostně smíšené. Existovaly zde také dvě školy. Počátky žihelské školy se objevují před rokem 1574. V 19. století již byla postavena kamenná školní budova, která byla od r. 1854 rozšířena na dvě třídy a od r. 1885 již byla trojtřídní. Vznik české obecné školy spadá až do období po 1. světové válce, do roku 1919 a v roce 1920 byla otevřena také měšťanská škola a její školní budova postavena v roce 1923.

Válečná léta 1938-1945

Do historie Žihle se výraznou měrou zapsala 2. světová válka. Po tzv. mnichovské dohodě v roce 1938 Žihle připadla do německého záboru tzv. Sudet a stala se součástí Německé říše. Státní hranice tehdy probíhala mezi Hlubokou, Přehořovem a Žihlí na jedné straně a Chrašticemi, Odlezly a Potvorovem na straně české. Ze Žihle v té době většina českých obyvatel odešla. Na konci 2. světové války se v Žihli zastavily dva vlaky transportu vězňů z koncentračních táborů nacházejících se ve značně zuboženém stavu.

Rok 2002 byl pro zásahovou jednotku velice náročný. Začal 3. ledna výjezdem k požáru síla na piliny v místní pile a následně 7. ledna výjezdem k požáru sklepa u p. Kosařové. Rovněž vypuklo několik požárů lesa, hořela chata na Sluneční stráni, kůlna za bytovými jednotkami v sídlišti a os. automobil. Velké nasazení a obětavost si vyžádaly katastrofální povodně, které v tomto roce postihly naši republiku. V okolí Žihle nebyly tak rozsáhlé, ale došlo i na evakuaci dětského tábora u Hamru na Střele, odkud jednotka evakuovala všechny děti i dospělé. Další problémy vznikly při odstraňování padlých stromů přes komunikace v celém okrsku, ať se jednalo o následky silného větru nebo silné námrazy koncem roku. Celkem jednotka vyjízďela 51x k různým druhům zásahů.

Rok 2003 byl pro žihelské hasiče méně hektickým, když jednotka zasahovala celkem u 17 požárů, 1 dopravní nehody a provedla několik technických zásahů.

V roce 1999 se sbor zúčastnil oslav 130. výročí založení SDH v Manětíně a dále Hasičské pouti v Mariánské Týnici, kterou pořádal kralovický sbor. Sbor měl v té době 34 členů, výbor zůstal beze změn. Výročních valných hromad v okrsku se zúčastňoval žihelský zástupce v Radě velitelů p. Frank. Jednotka držela pohotovost na přelomu roku z důvodu možnosti selhání počítačů při přechodu roku 1999 na 2000.

Zařazení sboru do Integrovaného záchranného systému

Sbor dobrovolných hasičů v Žihli byl a je zařazen podle zákona 239/2000 Sb. do Integrovaného záchranného systému, a to ve 2. stupni. První stupeň tvoří profesionální



Likvidace lesního požáru u Přehořova

jednotka - hasičský záchranný sbor v Plasích a do druhého stupně jsou zařazeny dobře vybavené a připravené sbory dobrovolníků, kteří zasahují podle předem připravených plánů a směrnic. Po kritice aktivity členů na výroční valné hromadě v roce 2000 se výbor ZO snažil o aktivnější zapojení členů, ale bez většího úspěchu. Větší část členské základny se stále dění ve sboru nezúčastňovala, částečně pro stáří, ale i pro nezájem. Bylo prováděno cyklické školení velitelů družstev na HZS Plasy a začínají se školit i členové výjezdové jednotky. Do Rady velitelů OSH byl zvolen pan Josef Fila, který nahradil Bohumila Franka vykonávajícího tuto funkci od roku 1990. Po několika letech se podařilo přijmout 8 nových členů, z toho 2 ženy. V tomto roce se konala Okresní konference v Manětíně. Sbor se zúčastnil Hasičského dne v Plzni, který se uskutečnil na náměstí Republiky za účasti dobrovolných i profesionálních hasičů.

Vozidlo CAS 25 bylo v roce 2000 vybaveno modrými a oranžovými výstražnými světly. Pro zlepšení svolávání při vyhlášení požárního poplachu byly pro čtyři členy zakoupeny mobilní telefony NOKIA, dále namontována nová vozidlová radiostanice GM 340, pro strojníka jednotky stanice s náhlavní soupravou a také fotoaparát pro dokumentaci událostí při zásazích. Pro větší bezpečnost zasahujících hasičů byla jednotka v roce 2001 vybavena 3 ks zásahových obleků ZAHAS IV a 3 ks ochranných přileb GALETT. V roce 2002 hasiči likvidovali následky přírodních katastrof, povodní, padlých stromů apod. Pro usnadnění odstraňování těchto událostí byla zakoupena nová motorová pila Jonsered. Sbor byl dále vybaven 3 ks obleků ZAHAS IV a 3 ks přileb GALETT v celkové částce 58 000,-Kč. Problémy vznikly na vozidle IFA, na kterém došlo k poškození hlav motoru a vozidlo bylo několik dnů mimo provoz. Začalo se proto uvažovat o zakoupení techniky, která by byla schopna zajistit stoupající nároky na zajištění funkce jednotky v Integrovaném záchranném systému. Celkem bylo při údržbě, opravách a zajišťování doprovodných akcích odpracováno 578 hodin.

Od počátku roku 2003 se dařilo udržet techniku v náležitém stavu, byly provedeny jako každoročně technické prohlídky vozidel. Na žádost sboru bylo Obecním úřadem v Žihli zakoupeno starší terénní vozidlo MITSUBISHI PAJERO za 290 000,- Kč, které bylo vlastními silami upraveno pro zajištění rychlých výjezdů. Na jeho úpravách se podíleli jak členové sboru, tak i někteří další občané z obce. Automobil byl zařazen do Integrovaného záchranného systému.

Protipožární zásahy

Aktivní a dobře pracující byla zásahová jednotka, která vyjížděla k požárům a jiným haváriím a byla dobře hodnocena i HZS. V roce 1996 vyjížděla 5x k požárům a 3x k technickým zásahům, v



Mitsubishi Pajero

roce 1997 znovu zasahovala u pěti požárů a provedla několik technických zásahů. Počet výjezdů k požárům v roce 1998 vzrostl na 13, dvakrát hasiči asistovali u dopravní nehody na železničním přejezdu a bylo provedeno několik technických zásahů. V roce 1999 jednotka vyjížděla 10 x k požárům, 1x k dopravní nehodě a 13x provedla různé technické zásahy. V

roce 2000 jednotka zasahovala 10 x u požárů a 13 x provedla technické zásahy a v roce 2001 8 x u požárů a několikrát v roce pomáhala technickými zásahy v rámci obce.

Řada z nich také transport nepřezila a v Žihli zemřela. Jsou pochováni na místním hřbitově ve společném hrobě upraveném později na pietní místo. Důsledkem války, který se dějin Žihle významně dotkl byl odsun německého obyvatelstva a příchod nových osídlenců po roce 1945.

Poválečný rozvoj obce

Od roku 1949 byla Žihle, a to na vlastní žádost, součástí politického okresu Plasy a od roku 1960 součástí okresu Plzeň - sever.

Politický život obce byl jednoznačně ovlivňován Komunistickou stranou Československa, ekonomický místní cihelnou a zemědělstvím. Na východním okraji obce vyrostl v 60. letech 20.století rozsáhlý areál zemědělského podniku. Společenský a kulturní život vytvářely spolky a organizace sdružené v Národní frontě. Žihle se stala tzv. střediskovou obcí, tj. lokálním centrem pro nejbližší okolí zahrnující několik vesnic. Z hlediska správního tak došlo k postupnému sloučení několika místních samospráv pod Místní národní výbor v Žihli a ta byla v roce 1988 správním centrem pro Bálkovou (od r. 1980), Hlubokou (od r. 1964), Kalec (1964), Kračín (1980), Nový dvůr (1964), Odlezly (1964), Ostrovec (1980), Pastuchovice (1980), Přehořov (1964), Tis u Blatna (1980) a Velečín (1980). Tento slučovací trend se mj. objevil i v rámci organizace hasičství, kde ale k jeho naplnění nedošlo.

Svůj význam lokálního centra má obec Žihle i na počátku 21. století. Po poslední reorganizaci státní správy a samosprávy se Žihle stala součástí Plzeňského kraje a spadá pod pověřenou obec Kralovice. Žihle samotná je sídlem obecního úřadu, který vykonává svoji působnost i pro části obce Hluboká, Kalec, Nový Dvůr, Odlezly, Přehořov.

Pozn. Zpracování stručné historie obce je jen úvodní kapitolou, která není hlavním předmětem této práce a bylo provedeno jako kompilace z literatury bez nároků na hlubší provedení kritického zhodnocení, které je pro skutečně kvalitní řešení této problematiky nutné. Především v otázkách historie šlechtického sídla se mnohé dosavadní údaje rozcházejí, rozpory se objevují i v hodnocení obou kostelů a v názorech na starší dějiny obce. Zcela určitě by si větší pozornost zasloužil i vývoj Žihle v 19. a 20. století. Z uvedené literatury je zatím nejrozsáhlejším dílem práce Gohoutova, ostatní se věnují spíše dílčí problematice nebo jsou do jisté míry nedůsledné.

Počátky požární ochrany

Oheň je trvalým průvodcem historie člověka, a to jak v kladném tak záporném pojetí. Byl a je zdrojem energie, tepla, hnací silou strojů apod. Na druhé straně jako neregulovaný se stával ničivým živlem, který dokázal zlikvidovat zástavbu, úrodu, dobytek i lidské životy. Právě vznik mnoha požárů a jimi způsobené škody, které se musely dlouhou dobu odstraňovat a nahrazovat, vyvolávaly nutnost prevence proti ohňům. Přes jistě existující, i když nedoložené snahy jednotlivců o ochranu vlastních příbytků a majetků před požáry známe pokusy o vydání "směrnic" pro případy požárů a rovněž jakási pravidla kolektivní preventivní ochrany již ze středověku. V rámci severního Plzeňska se s touto protipožární

aktivitou setkáváme např. v kaceřovském urbáři vydaném v roce 1558.

Výraznější snahy o organizovanou ochranu před požáry se v obecném měřítku objevují v rámci tereziánských reforem a následných nařízení Josefa II. Tehdy byl podrobně určen způsob vyhlášení požárního poplachu, hasebního zásahu, povinnosti řemeslníků apod. Tak byla v roce 1755 vydána norma pro hašení požáru na venkově, která byla 25. července 1785 Josefem II. nahrazena novou vyhláškou.

Mezi protipožární nařízení místního charakteru pak náleží požární řád pro městečko Žihle z doby před rokem 1820, který je zaznamenaný v městské kronice a který stanovuje povinnosti - zařazení při hasebním zásahu občanů podle popisných čísel. Přinášíme jej ve volné interpretaci Františka Krause:

- *Jakmile v noci ponocný nebo za dne kdokoli z lidí zpozoruje oheň, je povinen vyvolat poplach, šturmovat a ihned to hlásit představitelům obce. Ti jsou povinni co nejrychleji být u požáru a poslat kurýra na koni se zprávou vrchnosti do Petrohradu.*
- *Měšťané Telesch, Possold, Lüftner a Janda, majitelé koní, zapřáhnou tyto do vleků s voznice-mi, které má město připravené.*
- *13 jmenovitě uvedených měšťanů je určeno čerpat vodu do voznic.*
- *9 vypsaných měšťanů vezmou za noci lucerny a budou jimi svítit. Bude - li požár ve dne, pomohou hasit.*
- *36 vypsaných je určeno k hašení. Práci řídí Daniel Hannl, trhový soudce.*
- *6 měšťanů je vyjmenováno k velké stříkačce a 6 k malé*
- *13 usedlých je vyjmenováno k nošení vody.*
- *4 zapsaní budou hlídat věci vynesené z ohrožených míst, 2 obecní pastýři a hajný vyvedou do bezpečné vzdálenosti dobytka.*
- *Po uhašení ohně určí město hlídače, kteří budou střežit a dbát, aby se oheň znovu nevznítla.*

O hašení požárů se v 1. polovině 19. století staraly některé již tehdy existující spolky nebo organizace (ve městech to byly např. cechy), ale hlavní díl odpovědnosti měly jednotlivé obce a jejich správa. Tak v Žihli v roce 1823 město zakoupilo novou stříkačku a rozmnožilo tím požární rekvizity. Podle výše uvedeného požárního řádu mělo do té doby dvě - malou a velkou. Vrchnost přispěla na stříkačku 150 zlatých tzv. vídeňské měny a podle zápisu v městské kronice si vymínuje, že město musí o požární potřeby dbát a držet je v pořádku připravené.

Vznik dobrovolných hasičských sdružení

Významnou změnu v boji proti požárům ale přinesl až tzv. spolčovací zákon - č. 134 z roku 1867 o spolcích, který právně umožnil vznik dobrovolných sdružení. Na jeho základě se v Čechách začínají ustanovovat hlavně Sokolské jednoty a jako další následují sbory hasičů. Jejich činnost se řídila také další normou - zákonem č. 45 Řád policie požárové pro Království české. Ten platil s různými úpravami až do roku 1941, kdy byl nahrazen nařízením protektorátní vlády z 18. prosince 1941. Pro Žihli však v té době platily zákony říšské.

Pastuchovicích a u pana Tiesla.

28. května 1992 se vydala skupina mladých hasičů ze Žihle na exkurzi k požárnímu útvaru v Karlových Varech. Navázáním na tradice byla také účast žihelských hasičů na slavnosti 120. výročí založení hasičského sboru v Kralovicích, která se konala 25. září 1993.

Oslavy 120. výročí trvání sboru

Rok 1994 se odehrál v duchu příprav na oslavy 120 let od založení dobrovolného hasičského sboru v Žihli. Sbor měl v té době 39 členů a ve výboru jich pracovalo devět, přičemž funkce starosty a velitele stále zastávali Daniel Kodaj a Bohumil Frank. Výbor se zaměřil na organizaci oslav, které proběhly 16. července a v jejich rámci byla uspořádána v požární zbrojnici výstava fotografií a dokumentů vztahujících se k činnosti sboru. Námětového cvičení konaného při této příležitosti v sídlišti se zúčastnily jednotky SDH Žihle, Kralovic a HZS z Plas. Divákům byl předveden požární útok z CAS 25, evakuace ohrožených osob z bytu pomocí tzv. "rukávu" a evakuace pomocí výsuvného žebříku ze střechy panelového domu. Celá ukázka byla sledována občany obce i pozvanými hosty z řad SDH z okolí.

Členská základna a technické vybavení v 90. letech

V roce 1995 měl sbor 35 členů a počet členů výboru klesl na sedm. Soutěžní družstvo se zúčastnilo okrskových soutěží v Hradecku a na Vysoké Libyni, protože se pro nezáměr sborů v okrsku nedařilo uspořádat soutěž v místě.

Probíhalo školení členů zásahové jednotky. Během roku se udržovala v provozuschopném stavu technika a byly provedeny technické prohlídky vozidel. Obecní úřad zakoupil další 2 dýchací přístroje Saturn S7 a náhradní tlakové lahve pro potřeby sboru. Jednotka zasahovala u 4 požárů a prováděla technické zásahy v rámci obce i jinde, mj. čerpala vodu z výkopů plynovodu do Ingolstadtu u Mladotické zastávky.

Aktivita členů sboru však postupně upadala, formálně se stav členské základny nijak výrazně neměnil, ale skutečně činných bylo jen asi 10 členů. Na výroční valnou hromadu v roce 1996 se dostavilo 15 členů a v roce 1999 dokonce jen 7 osob.

Přesto se dařilo udržovat v dobrém technickém a provozním stavu hasičskou techniku a ve spolupráci s Obecním úřadem bylo získáno další vybavení. V roce 1996 Obecní úřad zakoupil pro potřeby zásahové jednotky radiostanice VR 21 a Motorola pro vozidlo CAS a jednu ruční stanicí stejné značky, sloužící pro spojení s Hasičským záchranným sborem a pro součinnost s dalšími zasahujícími jednotkami. Dále byla jednotka vybavena vysouvacím hliníkovým žebříkem o délce 9,5 metrů. V následujícím roce jednotka získala další přenosnou radiostanici a konzervátor baterií. Od roku 1997 se pro zajištění připravenosti začaly provádět tzv. pracovní soboty, při kterých se opravovala a udržovala technika, výstroj a požární zbrojnice.

V roce 1998 byl zrušen požární sbor v Hluboké a všechna technika se převezla do Žihle. Pro členy jednotky byly zakoupeny obleky PS II, pro sbor 2 kusy savic FIRE a plovoucí čerpadlo FROGI v celkové ceně 58 000 Kč. V roce 1999 byla zakoupena nová proudnice GALAXIE a 4 kusy dobíjecích svítilen.

Pastuchovicích.

Hasiči se postupně začali zapojovat do likvidace jiných pohrom než požárů a v podstatě byly položeny základy dnešnímu integrovanému záchrannému systému. Hasiči nejčastěji zmírňovali a odstraňovali škody po povodních způsobených potokem protékajícím Žihlí, kdy např. v roce 1974 čerpali vodu ze zatopené kotelny Národního domu, v květnu 1977 a 20. července 1981 po povodni čerpali vodu ze sklepů. 25. září 1989 hasiči zasahovali v areálu právě dostavěné školy v přírodě v Balkové, kde došlo k zaplavení přizemních místností po velké průtrži mračen. Méně časté byly technické akce, k nim patřil například zásah u převráceného nákladního automobilu s pivem u Velečína 1. února 1989. Hasiči poskytovali techniku i při mimořádných událostech a na pomoc při jiných příležitostech.

V roce 1972 se v Žihli poprvé konala Okresní mírová slavnost, která vystřídala do té doby konané Národní poutě organizované hasiči. Členové sboru se nadále na přípravě této akce podíleli a zúčastňovali se jí. Její součástí byly mj. přehlídky kralovické vojenské posádky společně s Lidovými milicemi a přísaha vojáků. Do jisté míry šlo o demonstraci síly komunistického režimu. Poslední mírová slavnost se konala v roce 1989 a v 90. letech 20. století byla znovu vystřídána Národními poutěmi - akcí místního významu.

Hasičský sbor byl pořadatelem nebo spolupořadatelem Mezinárodního dne dětí, který se konal na velkém hřišti. V rámci tohoto dne se předváděla hasičská technika a požární útok, dále práce družstva mladých požárníků jako prezentace a také propagace hasičské činnosti mezi dětmi.

Hasiči však upustili od pořádání plesu a silvestrovské zábavy, poslední se konaly v roce 1975 a potom byly z důvodu vysokých vstupních nákladů zrušeny.

Velice oblíbenou akcí se staly hromadné zájezdy. Hasiči uspořádali autobusový zájezd do jižních Čech 21. května 1975 a 5. července 1987 vyrazili na exkurzi do požárního útvaru v Karlových Varech.

Sdružení dobrovolných hasičů Čech, Moravy a Slezska 1990 - 2004

Po politických změnách na přelomu let 1989 a 1990 došlo k výrazným posunům v rámci dobrovolného spolčování, které bylo oproštěno od politického vlivu Komunistické strany a zrušena povinnost spolčování pod hlavičkou Národní fronty. V rámci hasičství proběhl návrat k tradičnímu historickému označení "hasič" na místo stávajícího "požárník" a v tomto duchu byla také organizace přejmenována na Sdružení hasičů Čech, Moravy a Slezska.

V čele žihelského sboru byli nadále Daniel Kodaj jako starosta a Bohumil Frank jako velitel a činnost navazovala na předchozí léta. Hasiči zasahovali u několika požárů, v roce 1992 hořelo na půdě bytového domu u cihelny a 6. listopadu téhož roku vznikl požár ve skladu ČSD u nádraží. V roce 1993 hasiči likvidovali požáry zemědělských objektů, a to 1. července seníku v Bílově a 3. prosince v Kalci. Poněkud kuriózními zásahy bylo v letech 1990 a 1991 pálení včelích úlů u včelstev napadených včelím morem, a to v

Freiwillige Feuerwehr - Hasičský sbor v Žihli v letech 1874 - 1945.

Sbor dobrovolných hasičů (Freiwillige Feuerwehr) v Žihli byl založen 23. srpna 1874 a patří mezi vůbec nejstarší dobrovolné spolky na území severního Plzeňska a v tomto kontextu také mezi vůbec nejstarší hasičské sbory tohoto regionu (dříve založeny jen Manětín 1869, Kralovice a Kozlany 1873). Mezi zakládající členy patřili Karl Lüftner rolník z čp. 37, Franz Ulm hostinský, Franz Mayer železničář, Josef Grimm rolník, Jakob Stall tesař, Karl Ulm.

Žlutickopodbořanská župa

Již v následujícím roce sbor získal ruční tlakovou stříkačku nového systému, která měla čtyřkolový podvozek a sací zařízení a roku 1887 rozšířil své vybavení o 60 m hadic.

V době svého vzniku patřil žihelský hasičský sbor pod region Podbořanska a byl organizován v župě žlutickopodbořanské, která byla mj. zastoupena na ustavujícím zasedání Ústřední zemské hasičské jednoty v roce 1879. Žihle tak, i když zprostředkovaně, byla jedinou hasičskou obcí regionu severního Plzeňska, která stála u zřízení celostátní hasičské organizace. Tehdy šlo o tzv. jednotu německou, do níž



Pohled na náměstí asi z roku 1925

sbory české začaly vstupovat postupně, až se tato v roce 1884 rozdělila na dvě sekce - českou a německou. Po neshodách se obě v roce 1891 oddělily na samostatné jednoty.

Výše zmíněná hasičská jednota žlutickopodbořanská byla založena 27. 5. 1875 a měla tehdy celkem sedm sborů, včetně žihelského, který patřil mezi zakládající a byla evidována pod č. 6. Již 29. srpna téhož roku se uskutečnil v Kryrech župní hasičský den, kterého se zúčastnilo 25 žihelských hasičů. O jeho průběhu přinesl zprávu Podbořansko - Jesenický týdeník. Po úvodním slavnostním průvodu se konala porada zástupců spolků, kterých měla župa již 22, kde byly projednány hasební principy a navržen postup telegrafického vyzoomívání v případě požáru. Pod uvedeným názvem župa existovala do 30. listopadu roku 1884, kdy se rozdělila na dvě nástupnické - žlutickou a jesenickou. Žihle se stala součástí župy jesenické.

První hasičská zbrojnice na náměstí

O materiálním vybavení a členské základně ještě v 19. století svědčí také listina z roku 1894, v níž žihelští hasiči žádají okresní záložnu v Jesenicích o půjčku 200 zlatých na zakoupení látky na blůzy a kalhoty. Na žádosti jsou jako ručitelé podepsáni: Karl Lüftner,



Původní hasičská zbrojnice u kostela

Franz Ulm, Josef Prohaska, Ferdinand Handschlig, Franz Telesch, Johan Sietrich, Franz Lüftner, Anton Lüftner, Anton Frucht, Josef Müller, Edid Steiner, Josef Keil, Anton Lang, Franz Mayer, Anton Grohmann, Andreas Chwoika, Schierl, Gillich, Josef Lenk, Jakob Stalla, Rudolf Fondin, Grimm. Pokud se nejednalo o všechny členy sboru, tak jistě o valnou většinu, ostatně v roce 1904 měl sbor 27 členů činných a 10 v rezervě. Tu tvořili starší členové, kteří však ještě v případě potřeby byli připraveni zasáhnout u požáru. Velitelem byl až do roku 1908 Karl Lüftner. Tehdy sbor disponoval ruční tlakovou stříkačkou se sacím zařízením, 1 starší ruční stříkačkou, do níž se voda musela nalévat a dále vlastnil 150m hadic a 9 savic, 3 stoupací a 2 přistavné žebříky a další drobnou výzbroj. Požární zbrojnice se nacházela vedle budovy tehdejší školy. Podle dochované fotografie v městské kronice to byla přízemní budova bez větších architektonických detailů s vraty umístěnými na východní straně. Byla již jako ruina definitivně zbořena v 70. letech 20. století.

Hasičský sbor na přelomu století

Členská základna se do 1. světové války příliš neměnila, v roce 1908 měl sbor 28 členů činných a 8 v rezervě a v roce následujícím 27 činných a 10 v rezervě. Od roku 1909 byl velitelem Josef Korda, rolník narozený v Odlezlích, zástupcem velitele se stal Wilhelm Viehmann (obuvník) a Josef Lüftner (hostinský). Wilhelm Viehman byl jedním z hasičů, jimž požární zásah způsobil trvalé zdravotní následky. Při požáru v Podbořánkách v roce 1913 nastydl a onemocněl revmatismem, poté se léčil v Teplicích, ale nemohl vykonávat své řemeslo, a proto žádal zemský hasičský svaz o podporu. Zemřel v roce 1918 ve věku 59 let.

Zajímavostí dochovanou v archivu žihelského hasičského sboru je nákladní list, podle něhož firma R. Czermack v Teplicích 8. 1. 1913 zaslala obecnímu úřadu v Žihli 1 parní stříkačku, 2 bedny s příslušenstvím a pytel uhlí. O této stříkačce se však žádné další prameny nezmiňují, je tedy možné, že ze Žihle, za dnes neznámých okolností, zmizela během 1. světové války.

Ta nutně musela činnost hasičského sboru poznamenat, někteří hasiči jistě odešli na frontu, ale při současném stavu poznání nemáme o tomto období bližší údaje.

Po roce 1918 nadále existovaly rozdílné zastřešující organizace pro české a německé

října téhož roku.

Soutěže se v rámci hasičstva organizovaly také pro mladé požárníky. Patřila a patří k nim hra Plamen v rámci okresu Plzeň - sever organizovaná od roku 1981 OV ČSPO na různých místech (Obora, Třemošná, Manětín), jejíž organizační zajištění je vždy poměrně složité. Základní kolo této soutěže, která zahrnuje jak požární disciplíny, tak teoretické znalosti a dovednosti (vázání uzlů nebo práce s mapou), se koná v rámci okrsku a z něho postupuje nejlepší, při současném splnění limitů, do kola okresního. Mladí požárníci ze Žihle vedení v 80. letech 20. století Petrem Voříškem se této soutěže zúčastňovali pravidelně v jejím jarním i podzimním termínu.

1. června 1977 se požární družstvo zúčastnilo soutěže na Hadačce a 22. 10. 1977 se družstvo J. Märze představilo na okrskovém cvičení ve Velečíně. V roce 1978 (27. května) hasiči ze Žihle soutěžili v Hrádku u Manětína a 17. 6. v Kozojedech.

V 80. letech 20. století se každoročně konaly okrskové soutěže u rybníka Plivátko v Žihli. Vedle původně malého rybníka byla na potoce tekoucím do obce vybudována větší nádrž přehrazením rokle vytvořeného potokem. Tato nová nádrž se spolu s přílehlou loukou stala vhodným zázemím pro konání soutěží a jiných akcí sboru. Na okrskové soutěži 30. června 1979 získalo první místo družstvo ze Žihle.

V 70. a 80. letech 20. století žihelský hasičský sbor také zasahoval u řady požárů, nejčastěji u lesních, kam vyjžděl např. v roce 1971 sedmkrát, v roce 1982 devětkrát, v roce 1983 šestkrát apod. Další požáry likvidovali na zemědělských nebo dřevařských



objektech, v roce 1971 hasili požár na Nučické pile, v roce 1974 požár střechy na sušičce státního statku. V roce 1981 zasahovali rovněž při požáru ve statku a v roce 1982 hořel seník ve Velečíně, v roce 1985 stodola v Pastuchovicích a v roce 1986 stoh v Pohvizdech.

Tragicky skončil požár domu pana Moravce, při němž 18. července 1979 majitel domku Jan Moravec zemřel na popáleniny. V roce 1983 hořel domek paní Hopfnerové, kde došlo ke vznícení v důsledku závady komína. V roce 1985 došlo ke dvěma požárům samovznícením topiva, a to ve skladu uhlí v kotelně sídlišť a briket u p. Zoerera. 2. března 1986 vznikl požár od propan butanové bomby v domku ve Velečíně, který měl tragické vyústění, jelikož při němž uhořela majitelka. V témže roce hořel výtah v cihelně a 1. července auto a garáž pana Kotka v Žihli. Další požár na technice vznikl v roce 1987, kdy hořel nakladač v Pohvizdech a 27. října nákladní automobil u Velečina. 5. května 1989 hořel automobil u objektu Bonexu. Ve stejném roce hasiči likvidovali požár vzniklý od briket v domku paní Mašátové v Žihli a 1. ledna 1990 požár bývalého obchodu v

Stěhování do této nové zbrojnice proběhlo po otevření v podzimních měsících roku 1988.

Námětová cvičení a protipožární prevence

Od roku 1970 se začínají pravidelně konat tzv. námětová cvičení v objektech veřejného zájmu, podnicích a zemědělských zařízeních. Úkolem těchto cvičení bylo prověřování



Nácvik likvidace požáru osobního automobilu v roce 2003

přípravenosti sboru pro činnost, kterou v daném objektu měli provozovat při skutečném požáru, včetně použití techniky. V roce 1970 se cvičení uskutečnilo v podniku místní pily, v roce 1971 na Poustkách, Pohvizdech a Novém Dvoře. Roku 1975 proběhl v Potvorově nácvik hašení požáru JZD. Zemědělské areály jako objekty možných požárů

byly cílem nácviků i v následujících letech, a to 30. října 1976 středisko Pohvizdy a 22. října 1977 středisko Velečín podniku Velkovýkrmny Žihle, 5. srpna 1978 cvičení proběhlo ve skladu obilí statku Žihle. V dalších letech byla pozornost věnována i jiným veřejným zařízením - 20. března 1979 se cvičení konalo v Nákupním středisku Žihle, 25. října 1981 v Základní devítileté škole a 28. března 1982 v objektu školy v přírodě na Sklárně. 12. 3. 1981 znovu proběhlo cvičení v objektu pily a dále se hasiči opět soustředili na zemědělské objekty - 12. října 1983 centrální dílny velkovýkrmny Žihle, 22. srpna 1986 suchovod na odchovnu mladého dobytka v Tisu a 20. července 1987 odchovnu v Černé Hati. Ve stejný den hasiči uskutečnili zkoušku vodních clon. V roce 1988 se námětové cvičení zaměřilo i na soukromý majetek, a to na rodinné domy - okály v západní části obce.

K prověřování připravenosti a souhry hasičských týmů pro zásahy u požárů a živelných pohrom probíhala celá řada soutěží a cvičení, které zároveň dávaly možnost porovnat úroveň zdatnosti a kvality mezi jednotlivými sbory. Žihelští hasiči se zúčastňují různých soutěží od počátku 70. let pravidelně.

V roce 1971 požární družstvo soutěžilo v Horním Hradišti a v roce následujícím ve Vysoké Libyni, 16. června 1974 se uskutečnila soutěž v Hradecku, kam žihelští hasiči ještě dopravovali techniku sboru v Pastuhovicích. Od roku 1974 se družstvo ze Žihle pravidelně zúčastňuje Memoriálu Vojtěcha Pokorného v Plasích, konaného jako noční námětové cvičení. V roce 1975 byla připravenost sboru prověřena bojovým poplachem na Poustkách a 18. července se hasiči zúčastnili na okresní soutěži v Kozlancech. Místní hasičské cvičení bylo uspořádáno družstvem J. Máře v rámci školení civilní obrany 25.

dobrovolné hasiče, a to Svaz dobrovolného hasičstva Československého a Německá říšská jednota pro hasičství a službu záchrannou v Československé republice zahrnující 109 žup se 2568 sbory v roce 1921, včetně žihelského.

Sbor slaví 50 let vzniku

O činnosti žihelských hasičů po 1. světové válce v podstatě nejsou dochovány bližší zprávy. Velice zajímavý článek byl ale otištěn v Listech pro domov pro okresy Jesenice a Podbořany v souvislosti s 50. letým výročím založení sboru v roce 1924. Článek zde reprodukuje v plném znění v českém překladu: "Dne 6. července oslavil místní sbor dobrovolných hasičů své 50. výročí založení s velkou účastí 12 ti sborů z okolí. Dopoledne se konala mše pod širým nebem, kázání, vítání a slavnostní proslov. Slečna Amálie Kalousová a p. František Viehman přednesly pěknou báseň. Ze zakládajících členů hasičského spolku v r. 1874 žije 5 občanů: Josef Grimm, Karl Lüftner, Franz Meier, Anton Reichl a Franz Ulm. Těchto pět bylo vyznamenáno diplomem za věrnost. Dva příslušníci welhotského sboru byli vyznamenáni medailí za věrnost, za 25 let věrné služby. Odpoledne se konal koncert a oblíbené radovánky. Slavnostního průvodu se kromě všech sborů zúčastnilo i 50 mladých žen v bílých šatech s modrou šerpou a skupina mladých chlapců - hasičů v uniformách. Slavnost zvýšila již stávající vysoké ocenění hasičského sboru a bez nadsázky jej ještě prohloubila k dovršení ušlechtilých cílů hasičů - Boží šlechetnosti - a skutečně silné lásky k bližnímu."

Další informace o žihelském hasičském sboru pocházejí až z roku 1927, kdy se počet hasičů pohybuje na předválečné úrovni - tehdy bylo 26 členů aktivních a 8 v rezervě. Funkci velitele vykonával Josef Korda a jeho zástupcem byl Josef Lüftner.

10. října 1927 sbor získal novou motorovou stříkačku značky FLADER Pleil Sorgental a dále 90 metrů hadic č. 9 a 105 hadic č. 6, vše v celkové ceně 42 000 Kč. Ze staršího vybavení ještě stále vlastnil ruční tlakovou stříkačku z roku 1875, tedy z doby svého založení. Dva přístavní žebříky z téže doby jsou označené "k nepotřebě."

Členská základna se v následujícím období rozrostla a sbor měl v roce 1929 38 členů činných, 14 v rezervě a nově 6 členů čestných. Velitelem byl Josef Lüftner, čestným velitelem zůstává Josef Korda. Již v roce 1930 ale došlo ke změně velitele, kterým se stal Franz Buresch, rolník a pokrývač a zástupcem velitele Alois Leder, učitel, který byl v roce 1931 zvolen za činovníka jesenické župy. V témže roce také zemřel poslední dosud žijící zakládající člen Karl Lüftner. V roce 1932 bylo žihelských hasičů 40 činných, 9 v rezervě a 5 členů čestných.

Dobrovolní hasiči k 60. výročí založení

Na valné hromadě v roce 1934 bylo také připomenuto 60. výročí založení sboru a v pamětní knize proveden zápis: Před 60 léty skupina mužů s úmyslem chránit majetek vlastní i bližních založila v Žihli Sbor dobrovolných hasičů. Zůstaňme věrni tehdejším myšlenkám, nenechme se odradit potížemi, kritikou a nepřízní těch, kdo s námi nesmyšlejí. Hasiči jsou jedinou organizací, která se dobrovolně obětuje pro své spoluobčany!

Ve 30. letech 20. století byla členská základna stabilizovaná a vedení sboru se rovněž neměnilo, na konci roku k 31.12. 1938 bylo ve sboru 39 členů činných a 11 v rezervě. V

jeho čele stáli nadále Franz Buresch jako velitel a Alois Leder jako jeho zástupce. K navýšení členské základny došlo během 2. světové války, pravděpodobně úředními zásahy, jelikož hasiči plnili úkoly protiletectvé obrany a vůbec zajišťovali činnosti spojené s ochranou obce za války, a tak měl v roce 1942 žihelský sbor 64 členů.

Kulturní a společenský život hasičů

Hasiči se scházeli na pravidelných schůzích a slavnostech, k nimž patřila veřejná cvičení a činnost sboru se hodnotila na valné hromadě konané jednou ročně. Profesně se zdokonalovali na školeních např. v roce 1929 celkem 4x a samozřejmě zasahovali u požárů, a to jak v samotné obci, tak jejím okolí. K dobrému jménu patřila také účast zástupců na slavnostech sousedních sborů - např. žihelští hasiči se zúčastnili slavnosti 25 letého trvání sboru ve Vysoké Libyni, v roce 1930 výročí založení sborů v Hluboké, Potvorově a ve Žďaru a v roce 1931 svazové slavnosti hasičů v Drahouši.

8.9. 1933 byl uspořádán noční pochodňový pochod k domu MUDr. Tschochnera, který slavil 70. narozeniny. Pan doktor byl příznivcem hasičů, pořádal pro členy sboru přednášky o první pomoci a založil pro hasiče peněžní fond, který byl vždy rozdělován na konci roku.

K tradičním akcím hasičů patřily i církevní slavnosti. V březnu se pravidelně konala mše za zemřelé členy a další o Velikonocích na Bílou sobotu. První neděli v květnu na svátek sv. Floriána byl pořádán průvod z kostela k soše světce a další se odehrával o Božím těle. 15. 11. 1936 se členové sboru, spolu s dalšími spolky zúčastnili svěcení pátera Lumpe na faráře kostela sv. Václava v Žihli.

Kromě těchto vlastních hasičských akcí se zástupci hasičstva objevovali také na slavnostech jiných spolků, tak například v roce 1929 se 28 hasičů zúčastnilo slavnosti svěcení praporu Spolku vysloužilců v Žihli a v roce 1931 byli hasiči korporativně přítomni na slavnosti pořádané k 60. výročí založení tohoto spolku. Pravidelně se zúčastňovali Lesních slavností pořádaných německým kulturním svazem (slavnost letního slunovratu).

Své zástupce vysílali i k nehasičským slavnostem do okolních obcí jakou bylo 9. 6. 1935 odhalení pomníku T. G. Masaryka v Hluboké a 5. 7. 1936 slavnostní odhalení pomníku padlým v Chraštovicích.

Zajímavou epizodou v historii žihelského hasičského sboru je jeho spor s učitelem Vítězslavem Plechatým. Zástupci hasičů na něho v roce 1929 podali žalobu pro nařčení pomluvy. Podle Plechatého totiž měli agitovat proti českému plesu. V reakci na toto tvrzení hasiči žádali omluvu a posléze podali žalobu k okresnímu soudu. Žalovaný se ještě před soudním projednáváním hasičům písemně omluvil, čímž byl spor vyřešen.

Kromě účasti na slavnostech a společenských akcích hasiči především plnili svoji základní roli, tedy ochranu majetku před ohněm a živelnými pohromami a vyjížděli k požárům jak ve vlastní obci, tak do okolí. Rozsáhlý požár zachvátil v červnu roku 1931 obec Bílov, kde vyhořelo 17 objektů. Protipožárního zásahu se účastnily všechny okolní sbory a žihelští hasiči získali za svoji činnost při této akci uznání a pochvalu.

V roce 1932 vyjížděli k požáru hotelu Waldek v Rabštejně a 23. 9. hořela stodola pana Ruschitschky č. 48 (tj. u zámku) a 22. října dům pana Schustera.

V roce následujícím se uskutečnily 4 výjezdy, a to do Kalce, kde hořel stoh slámy, ke Chwoikovu mlýnu a dvakrát vyjížděli do Potvorova.

Otevření nové zbrojnice

Významnou událostí roku 1988 bylo otevření nové požární zbrojnice, která byla vystavěna v letech 1986 - 1988 v tzv. akci "Z" (Zvelebení za pracovní účasti občanů bez nároku na finanční odměnu) v místech pod pilou v jihozápadní části obce, v těsném



Hasičská zbrojnice postavená v letech 1986 -1988

sousedství již existující požární nádrže, což mělo svůj význam i pro výběr místa této nové zbrojnice. Podnětem k výstavbě bylo lepší zajištění požární bezpečnosti v nejsevernější části okresu Plzeň - sever, svoji významnou roli sehrálo i tehdy velmi dobré fungování místního hasičského sboru a akci byli nakloněny MNV a ONV a rovněž okresní výbor ČSPO. Příznivě se vyvinulo i finanční zajištění, když Česká pojišťovna slíbila úhradu 80% nákladů. Původní finanční rozvaha počítala s náklady 2,8 milionu Kčs, které ve skutečnosti však činily 2,2 mil Kčs, z čehož pojišťovna hradila 1,5 milionu Kčs. Snížení nákladů bylo mj. dáno brigádnickou činností a výpomocí z řad nehasičů, především ostatních organizací v obci a výrazně pomohl i místní statek zapůjčením potřebné techniky.

Stavba byla zahájena 7. října 1986, kdy se započalo se skryvkou a bagrováním a tyto zemní práce byly hotové do konce roku 1986. V roce 1987 byla postavena hrubá stavba i s přístavkem a služebním bytem a dokončena střecha. V interiérech dokončeny instalace elektřiny a rozvody topení a poté zčásti vnitřní omítky. V roce 1988 byla dokončena vodovodní instalace, vnitřní omítky, obklady stropů a položeny podlahy. Vně byla stavba opatřena brizolitem. V závěrečné fázi bylo zapojeno akumulární topení a nakonec upraveno okolní prostranství.

Stěhování do nové zbrojnice

14. října 1988 proběhlo slavnostní otevření za účasti představitelů krajské, okresní i místní samosprávy a rovněž zástupců OV ČSPO a KSČ.

Nová požární zbrojnice je jednopatrová budova prolomená velkými okny. V přízemí se nachází 3 dopravní garáže, sklady materiálu a výstroje. Zasedací místnost v 1. patře pojme 150 lidí, dále jsou na tomto podlaží kanceláře a sociální zařízení. V přístavku byl upraven služební byt pro řidiče automobilové stříkačky. V budově je rovněž sál s příslušenstvím (kuchyně pro veřejné účely) a ve vstupních prostorách výstava fotografií starých listin a hasičské techniky.

možné parkovat automobilovou motorovou stříkačku ASC 16 IFA. Na výroční schůzi konané 22. listopadu 1977 byl zástupcem OV ČSPO žihlenský sbor oceněn jako jeden z nejlepších v okrese Plzeň - sever. V roce 1978 byl předsedou sboru zvolen Josef März a jeho zástupcem byl od roku 1979 František Kotek.

Sbor v 80. letech

Poměrně významnou se pro práci jednotlivých sborů stala konference požárníků Plzeň - sever v roce 1979, která byla v mnohých ohledech kritická a vyžadovala u řady sborů



Členové SDH před hasičskou zbrojnicí

zlepšení stavu aktivity i připravenosti k protipožárním zásahům. Již rok předtím byli pro zkvalitnění práce sborů jmenováni ze strany okresního vedení instruktoři pro jednotlivé sbory, pro Žihli a zároveň Pastuchovice se jím stal Pavel Silovský. V roce 1979 byly předány Věrnostní medaile za 30 let činnosti, které obdrželi Josef Kučera, Bohumil Frank ml, Bohumil Davídek, Oldřich Procházka, Josef Sandner a za 20 let činnosti Antonín Hausner a Josef Široký. V roce 1981 obdrželi věrnostní medaili Josef Koza, Zdeněk Rožeň a Rudolf Zoerner a v roce 1982 Josef Sandner a Zdeněk Sedlák. V rámci prevence proti požárům a osvětové činnosti mezi dětmi hasiči uspořádali v roce 1983 tři přednášky s ukázkami techniky na mateřských školách v rámci okrsku. 18. května 1988 byla uskutečněna přednáška na základní škole s ukázkami techniky a předvedení jejího použití.

V roce 1983 roce se také zapojili do sušení sena na plochách vhodných jen pro ruční kosení a jako výsledek odevzdali místnímu statku 8 -10q. Jednou z možností získání finančních prostředků na činnost sboru byla i další dobrovolná práce, a tak hasiči v roce 1983 pálili v lese klesti.

16. listopadu 1984 požárníci předali Jaroslavu Moulemu k 80. narozeninám upomínkový dar, a to korbílek s nápisem "Pivo dobré, ženy hezké, největší jsou dary země české". 1. prosince 1984 se konala slavnostní výroční schůze u příležitosti 110. výročí založení sboru, na níž byli přítomni také zástupci dalších organizací a podniků v obci a dále předsedové sousedních sborů. V úvodu mladí požárníci vystoupili s kulturním programem a předseda MNV v projevu hovořil mj. o plánované výstavbě nové požární zbrojnice. Následovaly zabíjačkové hody a bohaté jídlo a pití pro všechny účastníky. V roce 1987 byl předsedou sboru zvolen Daniel Kodaj.

Hasičské sbory také plnily funkci sociální a podpůrnou pro své členy. V Žihli byla v roce 1931 třem členům sboru poskytnuta podpora 100 Kč, v roce 1932 sbor poskytl tříkrát podporu po 60 Kč. Po zásahu u výše zmíněného požáru stodoly v roce 1932 jeden člen onemocněl a obdržel podporu 210 Kč od zemského svazu.

Vybudování nové hasičské zbrojnice

Významnou událostí bylo zbudování nové požární zbrojnice. První návrh byl podán již na prosincové schůzi v roce 1931 a byl zdůvodňován nevhodnými klimatickými podmínkami - vlhkem a v zimě mrazy, škodícími motoru stříkačky. Stavba zbrojnice byla realizována v roce 1935, a to úpravou stodoly stojící v sousedství kostela sv. Filipa a Jakuba při silnici do Hluboké. Přízemní budova měla dvoje velká vrata otočená do rozcestí silnic a delší boční stěny byly prolomeny trojicí oken.

Postupně se zdokonalovala výbava sboru hasičskou technikou, která byla finančně hrazena z několika zdrojů. Jedním byly vlastní příjmy hasičů, ale dále se formou dotací podílela obec a rovněž byly konány veřejné sbírky. V roce 1932 byla na zakoupení nákladního automobilu uspořádána sbírka, která vynesla v Žihli 3644, Kč, mimo obec 300 Kč a příspěvky od obecních úřadů činily v Hluboké 200 Kč, v Přehořově, Odlezlích, Chrašticích a Vysoké Libyni 100 Kč. Automobil byl nakonec zakoupen v roce 1935 od Poldi Kladno, a to ojetý vůz zn. Tatra za 9 000 Kč a sloužil k převozu motorové stříkačky. Ve 30. letech 20. století měl sbor ve výbavě 42 helmic, 39 pracovních a 40 parádních blůz, 24 opasek, 8 opasek stoupacích, 10 sekyrek a spolkový prapor. Velitel a jeho zástupce nosili zdobný opasek se sekyrou a odlišné helmice.

Hasičský sbor po roce 1946

Výsledek 2. světové války znamenal pro Žihli poměrně výrazný historický zlom. Již v květnu 1945 se do obce vrací obyvatelé, kteří ji byli nuceni opustit v roce 1938 a od června



Z okrskových soutěží v 80. letech

se zde objevují noví osídlenci, zatímco většina obyvatel německé národnosti podléhala odsunu. Došlo tak k podstatné výměně obyvatel a spolkový život se začínal rozvíjet téměř od začátků, když většina předválečných spolků již nebyla obnovena. V roce 1946 zahajuje svoji činnost Sokol a rovněž se znovu

ustavuje Sbor dobrovolných hasičů.

První poválečná ustavující schůze

Celostátní Svaz československého hasičstva byl obnoven již 21. října 1945, ustavující schůze žihelských hasičů však proběhla až 13. ledna 1946 v hostinci Bohumila Lence. Zakládajícími členy sboru byli: František Kuncel, strážný ČSD; Václav Mour, truhlář; Antonín Procházka, mistr v cihelně; Antonín Novák, soukromý zámečnický mistr; František



Pováleční členové SDH před hasičskou zbrojnicí

Holub, mistr v cihelně; Stanislav Sinkule, zámečnický mistr; Rudolf Zoerner, cihlářský mistr; Alois Vyskočil, obuvník; Ladislav Jánský, drogist; Václav Kolář, tesař; Josef Koza, rolník; Josef Churavý; Václav Junek; Josef Štefanec, rolník; Jan Strolený, rolník; Bohuslav Davídek, rolník; Eduard Štorek, rolník; Ladislav Zetek; Josef Cink, pekař; Josef Svoboda, dělník; Bohuslav Lenc, hostinský; Josef Šimák, dělník; Jaroslav Bouda, truhlář; Josef Holota, železniční zaměstnanec; František Sebránek, rolník; Josef Vastl, rolník; Josef Benát, řídicí učitel; Karel Kopecký, učitel. Ti se stali členy činnými a sedm dalších, v tomto výčtu nejmenovaných, byli přispívajícími. Starostou byl zvolen Karel Kopecký, jeho zástupcem František Kuncel a velitelem Václav Mour, který však již 2.2. 1946 předává funkci Antonínu Procházkovi. Jednatelům se stal Josef Benát a strojníkem Antonín Novák.

7. února 1946 se členská základna rozrostla o další muže, a to Františka Sopra (rolník), Františka Knapa (skladník), Stanislava Braného (rolník) a dále během jarních měsíců do sboru vstoupili Oldřich Procházka (v zemědělství), Jaroslav Moule (rolník) a Bohumír Bláha. V červenci se přihlásil Bohumil Frank obchodník. Během léta také došlo k další změně velitele, kterým se stal Jaroslav Moule.

První valná hromada se konala 7. března 1947. Ještě před tím za členy přistoupili Antonín Procházka (v zemědělství), Jaroslav Juha (tajemník MNV), Rudolf Pachstefl (dělník), Karel Majer, Bohumil Hofman (dělník), Josef Pácl (dělník), František Sinkule (železniční zaměstnanec), Vladimír Knedlík (rolník), Vilém Kovář (zámečnický mistr), Josef Mouřenec (železniční zaměstnanec) a Bohumil Kolář. Sbor tak měl 39 činných a 8 přispívajících členů. Starostou byl zvolen František Kuncel a zástupcem Václav Pták. Velitelem zůstal Jaroslav Moule a jeho zástupcem byl Josef Holota. Funkci samaritána zastával Ladislav Jánský, jednatele Karel Kopecký a strojmistry vykonávali Antonín Novák, Rudolf Zoerner, František Knap a Bohumír Bláha.

1960, kdy byl vytvořen okres Plzeň-sever a následně také okresní výbor ČSPO.

V roce 1962 proběhl další velký nábor mládeže a jejímu výcviku se věnovali B. Frank s Aloisem Antalíkem. Do kroužku požární ochrany se ve škole přihlásilo 32 žáků, z nichž se utvořilo 5 žňových hlídek. Jejich úkolem byla především ostraha luk a polí v těsném sousedství železniční tratě s cílem zabránit požárům od jisker parních lokomotiv. V rámci hodnocení těchto hlídek se Žihle umístila jako druhá na okrese.

Po smrti Bohumila Kučery v roce 1968 byl předsedou sboru zvolen Jaroslav Moule, jeho zástupcem a současně velitelem Bohumil Frank a referentem pro práci s mládeží se stal Stanislav Hahn. Ještě v roce 1968 se mj. konala ukázková cvičení ve Velečíně a v Pastuchovicích.

Rozšiřování členské základny

Vytvořením československé federace došlo i v dobrovolném hasičství k organizační úpravě, jejímž výsledkem bylo vytvoření Českého svazu požární ochrany. Tato změna v centrální organizaci se však práce v místních organizacích nijak výrazně nedotkla. Významnější bylo zrušení hasičského zákona z roku 1958 a jeho nahrazení novým zákonem České národní rady č. 133 z roku 1985.

V té době se již žihelský hasičský sbor opět stává aktivním a spěje k dalšímu rozmachu v 70. a 80. letech 20. století, která patří v historii hasičského sboru v Žihli k nejnplodnějším. V té době dospěli do aktivního hasičského věku členové hasičského kroužku, kteří se touto činností zabývali od dětství a vyplňovala tak jejich volný čas i v dospělosti. Žihelští hasiči začali pořádat okrskové soutěže, aktivně se zúčastňovali soutěží v okolních lokalitách a umísťovali se na předních místech. Členská základna byla poměrně stabilní,

výrazně se zlepšila vybavenost technikou a pomůckami pro protipožární zásahy a byla vybudována nová požární zbrojnice.

Starostou sboru byl až do roku 1973 Jaroslav Moule, po něm František Vonásek a od roku 1975 Jaroslav Pěchouček, velitelem zůstává Bohumil Frank. V roce 1974 byli dlouholetí členové sboru Jaroslav Moule, Václav Mlynařík, Jaroslav Bouda a Josef Holota vyznamenáni věrnostními medailemi. Na výročních schůzích se podávalo malé občerstvení a k zábavě hrála Žihelanka nebo Plechařinka. V roce 1975 byli na výroční schůzi oceněni věrnostními medailemi Jaroslav Eichler, František Vonásek, Miloslav Kolář a Bohumil Frank. V roce 1976 byl uspořádán zájezd na výstavu moderní požární techniky do Bíliny a v letech 1977 - 1978 proběhla úprava požární zbrojnice, při které byla snížena a nově vybetonována podlaha a osazena nová vyšší vrata vjezdu, aby bylo



Do kulturního i veřejného života výrazně vstupovala komunistická strana, která také ovlivňovala hasičské hnutí. Do jisté míry formální, ale v určitém ohledu přesto zásadní změnou, bylo přejmenování z historického názvu "hasič" na "požárník" a v roce 1953 byl utvořen Československý svaz požární ochrany. Místní jednoty se přejmenovaly na základní organizace a začlenily se do Národní fronty, která sdružovala všechny dobrovolné organizace.

Dobrovolný sbor otevřen i ženám

Mezi charakteristiky té doby patří pořádání pracovních brigád, náborové akce, které často odváděly členy spolků od aktivit, kvůli nimž existovaly a také do nich přiváděly řadu pasivních členů, nemajících o daný obor v podstatě zájem. V Žihli se např. v roce 1953 členové hasičského sboru zavázali odpracovat 500 hodin v JZD Žihle a bylo rozhodnuto provést nábor mezi ženami, tento krok se však nakonec ukázal jako úspěšný.

Na členské schůzi v roce 1954 bylo totiž rozhodnuto vytvořit požární družstvo mladých a družstvo žen, které tvořily ženy, vstoupivší do sboru na základě předchozího náboru. Poprvé se veřejně představily vedle mužského družstva na soutěži konané 30. května 1954. Žihle se tehdy právě díky ženám, kterých mezi hasičstvem nebylo mnoho, stala poměrně populární a známou. Družstvo v roce 1954 vystupovalo ve složení: Anna Brunclíková, Věra Kučerová, Helena Beránková, Libuše Bubnová, Alena Skalová, Jiřina Hrubá, Marie Hrubá, Libuše Kučerová, Jiřina Mouřencová a Libuše Davidková. Existence ženského družstva však byla v dané situaci epizodickou, jelikož ještě neexistovalo zázemí v podobě dětských následovnic. V důsledku sňatků, mateřských povinností a odchodů z obce se tak družstvo časem rozpadlo.

Vedení sboru v roce 1954 sestávalo z předsedy Bohumila Kučery, který zůstal v jeho čele do roku 1968. Zástupcem byl Václav Pták a později Josef Holota. Funkci velitele vykonával František Spěváček, v letech 1955 a 1956 Jaroslav Juha a po něm do roku 1961 František Vonásek. Jednatel byl Václav Kolář a strojmistrem Vilém Schierl. V roce 1956 se stal hospodářem Bohumil Frank mladší, který byl později zvolen do Okresního výboru ČSPO Plzeň - sever.

Vybudování požární nádrže

V letech 1954 - 1956 byla vybudována požární nádrž na potoce v jihozápadní části obce, pod pilou, pro níž měla hlavně sloužit jako zdroj vody při případném požáru. Má charakter klasické umělé nádrže budované v zástavbě. Její stěny byly původně vyloženy kameny, při pozdějších přestavbách nahrazenými betonovými deskami.

Pro oživení kulturních tradic hasiči v roce 1954 zorganizovali masopustní průvod maškar s následnou veselí v hostinci a stali se tak udržovateli tradic až do 80. let 20. století. V pořádání masopustu se pak dělili se svazem mládeže a tělovýchovnou jednotou Slavoj Žihle.

V roce 1956 vypukl velký požár stodoly státního statku ve Velké Černé Hati, u kterého žihelští hasiči rovněž zasahovali. Významný byl rok 1959, kdy se v Žihli uskutečnila okresní soutěž, tedy akce většího charakteru.

K další organizační změně kopírující model státní správy a samosprávy došlo po roce

Během roku 1947 se k hasičům přihlásili Josef Rozmara (přednosta stanice ČSD), Václav Koza (výpravčí ČSD), Josef Zoerner, Václav Voříšek, František Hrubý ml., Valtr Nový (holič), Karel Liška (elektromontér) a Jiřina Štamprichová (učitelka), jako vůbec první žena. V době výroční schůze konané 1. února 1948 bylo ve sboru 54 členů činných a 15 přispívajících.

Během roku zemřel zakládající člen Václav Holota a na pohřbu promluvil Josef Benát. V roce 1949 měl sbor 52 činných a 18 přispívajících členů, když přistoupili Miroslav Šiml (učitel), František Hopfner (úředník), Bohumil Kučera (obuvník), Radek Svoboda (dělník), B. Košař (hostinský). Ve vedení sboru byli František Kuncl - starosta, František Vonásek - velitel, Oldřich Procházka - zástupce velitele, Bohumil Kučera - jednatel. Jaroslav Moule se stal novým okrskovým velitelem.

Nová organizace dobrovolných spolků

Politické a správní změny uskutečněné v letech 1948 a 1949 se promítly i do hasičského hnutí. V roce 1950 vstoupil v platnost zákon 62/1950 Sb. o ochraně před požáry a jinými živelnými pohromami. Na jeho základě vznikaly jednak hasičské sbory podléhající Národním výborům a vedle nich dobrovolné jednoty Svazu československého hasičstva. Zároveň se správními změnami byly zrušeny hasičské župy a zřízena nová krajská a okresní velitelství, tedy pro Žihli okresní v Plasích a krajské v Plzni.

V rámci okresů byly sbory ještě rozčleněny do menších celků tzv. okrsků, jejichž centrem byla vždy největší obec, zpravidla také s největším a nejlépe vybaveným sborem. Velikost okrsku se měnila v závislosti na různých podmínkách, jednak na vlastní existenci sborů, ale změny přinášely i administrativní zásahy. Žihelský okrsek zahrnoval Hlubokou, Tis u Blatna, Velečín, Pastuchovice, Přehořov a Potvorov, který byl později přiřazen k okrsku Bílov.



Členové hasičského sboru s automobilem Škoda 506 na okresní soutěži v Žihli v roce 1959

Rozvoj sboru na počátku 50. let

Na počátku 50. let 20. století také vyvrcholil velice úspěšný start a následný rozvoj žihelského hasičského sboru po 2. světové válce. V roce 1950 proběhla náborová akce - výzva mezi členy Svazu mládeže, na níž se přihlásilo 7 nových členů. Byl mezi nimi i Bohumil Frank, obchodní příručí, který byl vyslán do jednoměsíčního kurzu a v pozdějších letech se výrazně zasloužil o rozvoj hasičského hnutí. V tomto roce byl žihelský sbor vyhodnocen jako nejlepší v rámci okresu před hasiči z Kralovic a Mladotic.

V roce 1951 byla ustavena dvě požární družstva, a to družstvo mladých se členy: Hauzner, Kosohorský, Frank B., Houška, Štorek, Janoušek V., Ladýř, Pták V., Bláha a Knedlík V.

Družstvo starších tvořili: Bouda Jar., Majer K., Juha Jar., Procházka Oldřich, Novák



Z okrskových soutěží v 80. letech

Antonín, Koza Josef, Davídek Bohumil, Cink Josef, Vastl Josef, Sinkule František, Bláha J., Kučera Bohumil, Kučera Josef a Hrubý František st.

Poválečný hasičský sbor navázal na tradici předchozích hasičů a zapojil se do pořádání kulturního a společenského života v obci. Již v únoru 1946 byl uspořádán první hasičský ples, 6. března

následovala - ke vzpomínce narozenin T. G. Masaryka - tzv. vatra (slavnostní oheň) zapálená u Národního domu. Na podzim 28. 9. 1946 se konala pouťová taneční zábava a na konci roku zábava silvestrovská.

Společenský a kulturní život sboru

Druhý hasičský ples se konal 25. ledna 1947 a u příležitosti výročí narození T.G. Masaryka byla opět zapálena vatra. Hasičský sbor se v květnu 1947 stal pořadatelem druhé Národní poutě, slavnosti spojené s tryznou za pohřbené oběti transportu smrti. Dopoledne byl uspořádán průvod s vlajkami a věnci, na němž se hasiči objevili ve stejnokrojích, následoval projev u hrobu obětí transportu smrti. Odpoledne pokračovala slavnost koncertem v přírodě a tancem na parketě, večer pak byla zakončena taneční zábavou. Součástí Národní poutě byl i dětský program na náměstí zahrnující různé atrakce s odměnami. Předchozí Národní pouť v roce 1946 pořádalo místní zastupitelstvo, od roku 1947 tuto každoroční akci organizovali žihelští hasiči až do roku 1972, kdy byla přeměněna na okresní mírovou slavnost. Jistou protislužbou za náročné zajištění Národních poutí se stalo přednostní přidělování termínů na pořádání lukrativních zábav Václavskou a

Silvestrovskou. Národní pouť v roce 1948 proběhla 16. května a z výtěžku hasiči věnovali 3.000 Kčs Sokolu jako příspěvek dorostencům na cestu na XII. všesokolský slet do Prahy. K poválečným kulturním akcím se zařadil dále lampionový průvod k hranici mistra Jana Husa, konaný 5. července 1947. U hranice po projevu zazněla píseň "Hranice vzplála" a pak byla hasiči zažehnuta.

Požáry a cvičení

Hlavním úkolem hasičského sboru zůstala samozřejmě ochrana obyvatel Žihle a okolí před požáry a živelnými katastrofami. Za tímto účelem byla konána různá hasičská cvičení. V roce 1947 jich proběhlo celkem 12 včetně čerpání vody na pile a ze zatopených sklepů po letní povodni. 18. července 1948 se žihelské družstvo zúčastnilo se stříkačkou

velitelského kursu v Jesenicích a umístilo se na 1. místě.

26. února 1949 vyhořel hostinec Bohumila Lence, v němž byl sbor v roce 1946 založen, a který hasičům poskytoval přístřeší jak pro schůze, tak pro konání zábav. Shořela střecha budovy a po dalším chátrání byla nakonec celá stavba demolována. Stála na



Jednotka SDH Žihle na námětovém cvičení na Sklárně

rozcestí ve směru na Pastuchovice u dnešního obecního úřadu. V témže roce hasiči vyjeli k požárům v Blatně a v Horním Hradišti. V létě 1951 postihla Žihli stoletá povodeň, která zaplavila především historické jádro obce a při likvidaci jejích následků rovněž pomáhali místní hasiči.

V roce 1950 se zástupci sboru prezentovali na soutěži memoriálu za umučené hasiče Vodáka a Bulína v Nebřezinech.

Československý svaz požární ochrany 1953 - 1990

Po počátečním velice úspěšném rozvoji hasičského sboru přišlo v padesátých letech 20. století období větší či menší stagnace v činnosti, dalším rozvoji i aktivitě členů. Jejich počet klesl v letech 1952 - 1953 na třicet a řada z nich byla pasivních. V tomto období panovala v zemi celková složitá politická atmosféra. Venkova se výrazně dotýkal proces kolektivizace zemědělství a řada obyvatel se stávala vůči společenským aktivitám apatická.